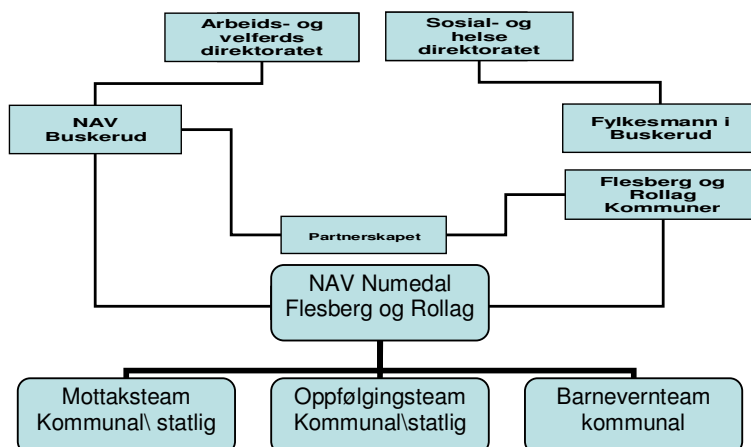


## SOSIAL OG BARNEVERN/NAV Numedal

### 1. ORGANISERING/OPPGAVER



Det ble etablert NAV Numedal høsten 2008. Flesberg og Rollag kommuner videreførte interkommunalt samarbeid innen sosial og barnevern inn i partnerskapet med NAV Buskerud. Juridisk grunnlag mellom kommunen er vertskommune-prinsippet jfr. § 28b i kommuneloven. NAV Numedal er et 2-årig prosjekt. Det er enhetlig ledelse på kommunal og statlig området i Flesberg og Rollag, og delt ledelse i NAV Numedal mellom stat og kommune i Nore og Uvdal. Samarbeidsavtaler m.m. er vedtatt i kommunestyrene.

### 2. RESSURSBRUK

#### 2.1. Økonomisk styring

##### Flesberg

Ansvar (T)	Sum budsjett 2008	Regnskap 2008	Avvik
Adm. sos./barnevern	322 451	340 987	-18 536
Sosialhjelp/sosiale tjenester	1 849 898	1 958 818	-108 920
Barnevern	2 919 366	3 324 701	-405 335
	<b>5 091 715</b>	<b>5 624 506</b>	<b>-532 791</b>

##### Rollag

Ansvar (T)	Sum budsjett 2008	Regnskap 2008	Avvik
Sum andre utgifter	2 747 000	3 246 369	-499 369
Sum inntekter	0	-84 502	84 502
	<b>2 747 000</b>	<b>3 161 867</b>	<b>-414 867</b>

Regnskapet viser et underskudd for begge kommuner. Dette forklares i hovedsak med merforbruk innen området barnevern.

#### 2.2. Investeringene

Det er ikke satt av midler til investeringer i prosjektperioden. Etablering NAV Numedal har vært belastet på andre etater sitt budsjett.

#### 2.3. Personalressurser

Personalressursene har fordelt seg slik:

Hovedgrupper ansatte(kommune)	Årsverk	
	2007	2008
Ledere (administrative lederstillinger stat/kommune*)	0,2	1,0
Sosionomer, barnevernspedagoger, høgskoleutdannelse.	4,3	4,5
Saksbehandlere, sekretærer, fullmektiger	1,0	1,0
Sum	5,5	6,5

\*Leder NAV Numedal statlig stilling, refusjonsavtale kommune-stat, likevel tatt med i tabell.

**2.4. Antall behandlede saker**

Adm. behandlede saker (etter sakstype):	2007	2008
Vedtak etter Lov om sosiale tjenester (Øk. sos.hjelp)	341	282
Vedtak etter Lov om barneverntjenester	76	44
Gjeldsrådgivningssaker	19	21

**3. RESULTATVURDERING/MÅLOPPNÅELSE****3.1 Arbeidsprogram 2008 / økonomiplan**

<b>Arbeidsprogram 2008 (fra økonomiplan/årsbudsjett)</b>	<b>Status pr. 31.12.08</b>
Drifte den interkommunale sosial- og barneverntjenesten.	Gjennomført. Sluttevaluering gjennomført, modell videreføres jfr. kommuneloven, "vertskommunemodell" i NAV Numedal.
Etablering NAV Numedal Flesberg og Rollag	Gjennomført. Konklusjon på modell, organisering vedtatt, partnerskapsavtaler godkjent. Offisiell åpning 2. okt. 2008. Stor aktivitet i 2008. En milepæl for velferdsforvaltningen i Numedal er gjennomført, og det har vært en stor belastning på ansattegruppen i perioden. Mye arbeid i f.h.t. drift NAV Numedal framover.
Foreldreveiledningsprosjektet	Delvis gjennomført. Aktiv plangruppe i Flesberg. Ses i sammenheng med rusforbyggende plan.
Fattigdomssatsning - Kvalifiseringsprogrammet	Videreføring av tiltak iverksatt sept. 2006 jfr. avtale NAV Kongsberg. Videreført i 2008 i f.h.t. nytt tiltak; Kvalifiseringsprogrammet. Måltall ikke oppnådd i 2008.
Barnevernsnettverk Kongsbergregionen	Gjennomført. Lavere aktivitet fra Flesberg og Rollag i 2008. Program for kompetanseheving, veiledning, lederforum driftet. Forprosjekt barnevernvakt gjennomført, ikke etablert felles vaktordning.
Tilsynsfører organisering	Omorganisert tilsynsførerordning.
Lovpålagt Internkontroll barnevern	Gjennomført. Evalueres i 2009.
Kvalitetssikring, prosedyrer og rutinebeskrivelser	Gjennomført - kontinuerlig prosess
Brukerundersøkelse	Ikke gjennomført
Igangsette forebyggende rusplan.(Flesberg)	Under arbeid.
Drifte felles fosterhjemstilling i Numedal	Gjennomført.
Styrke brukermedvirkningen.	Kontinuerlig prosess – videreføres.
Jobbe for å beholde dyktige og entusiastiske medarbeidere i etaten. Herunder en bevisst og aktiv holdning i forhold til avlønning, godt arbeidsmiljø og positive, faglige utfordringer.	Kontinuerlig prosess – videreføres.
Styrke samarbeidet både innad i etaten, med andre instanser i egen kommune og med andre.	Kontinuerlig prosess – videreføres.
Videreutvikle etatens informasjon til publikum ved hjelp av IKT og internett.	Lav aktivitet 2008. Videreføres.
Være en etat i stadig positiv omstilling som yter tjenester av høy kvalitet til brukerne.	Kontinuerlig prosess – videreføres.

**Utvalgte nøkkeltall KOSTRA:**

	Flesberg 2007	<b>Flesberg 2008</b>	Rollag 2007	<b>Rollag 2008</b>	Gj.snitt kom.gr. 3 (Rollag)	Gj.snitt kom.gr. 2 (Flesberg)
Nto. dr.utgifter sosial innb. 20-66 år	1335	<b>1304</b>	1355	<b>1845</b>	<b>1976</b>	<b>1656</b>
Andel barn m. barnverntiltak 0-17 år	7,9	<b>6,5</b>	4,2	<b>4,2</b>	<b>5,2</b>	<b>4,3</b>
Nto. Dr.utgifter barnevern 0-17 år	4658	<b>6022</b>	5522	<b>6146</b>	<b>6126</b>	<b>4483</b>

Både Flesberg og Rollag har hatt en nedgang i antall sosialhjelpsmottakere i 2008. Utvider vi perspektivet og sammenligner tilbake til 2002/2003 er det for begge kommuner betydelig nedgang i antall brukere. Tabellen viser at Rollag har hatt en økning i netto driftsutgifter. Enkeltvariabler kan gi store utslag i små driftsforhold. Både Flesberg og Rollag ligger under i f.h.t. egen kommunegruppe. Når vi summerer opp sosialhjelpsutbetalinger for begge kommuner samlet er det en reduksjon på ca. kr. 150000,- for 2008.

Flesberg ligger over kommunegruppe 2 i forhold til andel barn med barnevernstiltak 0-17 år. Det har vært en økning de siste årene. I en liten kommune vil et lite antall saker gi prosentvis stor økning. Flesberg ligger over egen kommunegruppe. Rollag har også etter at interkommunal modell ble iverksatt hatt en økning fra 2003 til 2005, en nedgang i 2006, men har hatt oppgang fra 2006 til 2007. Fra 2007 til 2008 har det vært stabilisering i Rollag.

Likevel ligger Rollag under kommunegruppe 3. Det er en økning generelt i landet i forhold til barnevern. Det er en økning fra 2007 til 2008 for Rollag i f.h.t. netto driftsutgifter barnevern 0-17 år. Rollag ligger jevnt med egen kommunegruppe. Økningen i Flesberg er større, og Flesberg ligger over egen kommunegruppe.

Med økt antall plasseringer utenfor hjemmet for tjenesten er det bekymringsfullt om denne tendensen holder seg. Økt fokus på forebyggende tiltak i hjemmet er prioritert.

**3.2 Kort om seksjoner/avdelinger****Interkommunal sosial og barneverntjeneste - NAV Numedal**

Det vektlegges det kommunale tjenesteområdet i beskrivelsen

Det har vært svært utfordrende å etablere sosial og barneverntjenesten inn i NAV Numedal. Det har vært en flerårig prosess fra etablering av interkommunal sosial og barnevern i 2003 til NAV Numedal i 2008. Her har det også i 2008 vært vektlagt at en skulle ha fokus på tjenesteyting og kvalitet.

**Sosial – og barneverntjenesten :**

Sektorens hovedarbeidsområde er å gi opplysning, råd og veiledning og iverksette tiltak som kan bidra til å løse, eller forebygge individuelle og/eller sosiale problemer. Sektoren jobber behandlende både i forhold til enkeltpersoner og familier, samt generelt forebyggende. Barnevernet er prioritert.

Klientsakene er ofte kompliserte, og tendensen er tydelig på at de kompliserte sakene øker. Det er stort behov for god faglig innsats og tverrfaglig samarbeid både innen egen etat, og med andre for at tjenestene til brukerne skal bli best mulig. Også i 2008 har disse tjenestene hatt stor pågang, men nedgang i antall sosialhjelpsmottakere.

Tjenesteyting og NAV-etablering har vært i fokus. Dette har vært krevende for alle ansatte i 2008. Det er grunn til å påpeke at kommunalt ansatte(også statlige) i prinsippet har fått nye stillinger i f.h.t. innhold, ny kompetanse, nye tjenesteområder.

Utviklingstrekk i f.h.t. personell, driftsutgifter, m.v. jfr. budsjett viser økning i utgifter til lønn og sosiale utgifter. Lønn og sosiale utgifter er også inkludert tiltaksarbeidere og fosterhjem innen barnevernområdet, og her har det vært økning også i 2008. Ser en på økningen i et lengre perspektiv, fra 2004 til 2008, blir bildet skjevt da det har vært en del permisjoner, redusert bemanning, m.m., som viser en større økning fra 2006 til 2008.

	<b>2004</b>	<b>2005</b>	<b>2006</b>	<b>2007</b>	<b>2008</b>
Lønn og sosiale utgifter (fratrasket sykepengeref.)	2 512	2 886	3 404	4 200	4 598
Andre driftsutgifter	2 959	3 255	2 863	3 595	5 042
Antall årsverk	5,00	5,00	5,5	5,5	6,5*

Tabellen viser totalt for begge kommuner og tjenesteområdene samlet.

**Sosial:**

For Flesberg er det en reduksjon i antall brukere med vedtak fra 60 i 2007 til 50 i 2008. Ser vi det i en toårsperiode er nedgangen stor fra 76 i 2006 til 50 i 2008. For Rollag er det en stabilisering/liten økning fra 21 brukere i 2007 til 23 i 2008. I en toårsperiode er dette en stabilisering fra 24 i 2006 til 23 i 2008.

Totalt er det 73 brukere med enkeltvedtak (vedtak som har medført avslag på tjenester telles ikke med.). Det er ca. 15 saker tjenesten har behandlet uten at det er fattet enkeltvedtak. Sosialtjenesten har også over tid hatt tunge og kompliserte saker. Nedgangen i antall brukere, over en 5-årsperiode handler i stor grad om aktivt samarbeid med andre aktører, individuelt tilpassede tiltak og fokus på hjelp til selvhjelp, samt et godt arbeidsmarked de siste to årene. Tiltaksplasser/praksisplasser er en utfordring å få på plass, men fattigdomssatsningen sammen med NAV arbeid, Kongsberg, viser seg positivt. Det har vært stabilt i forhold til antall klagesaker til Fylkesmannen. Kommunene har i hovedsak fått medhold.

Selv med lav arbeidsledighet i regionen store deler av året, sliter sosialtjenesten med å kunne bidra med hjelp til selvhjelp på noen brukere. Her er det også et utviklingstrekk at det er en gruppe som er et stykke fra det å kunne stå i daglige gjøremål av ulike grunner. Denne gruppen vil slite når det blir økning i arbeidsledigheten.

Nedgang i antall enkeltvedtak har sammenheng med nedgang i antall brukere, samt flere og lenger tidsperiode på vedtak. Det er en nedgang i antall kr. utbetalt i økonomisk sosialhjelp på ca. 150000,-.

**Barnevern:**

Økningen i antall nye saker har vist samme tendens som landet for øvrig de siste årene. Likevel ser Flesberg og Rollag en liten nedgang i antall nye meldinger h.h.v. Flesberg med 23 og Rollag med 14. Størst nedgang er det i Rollag fra 20 i 2007 til 14 i 2008, 2007 var meget høyt nivå i antall meldinger. For Rollag viser en toårsperiode en liten økning fra 13 i 2006 til 14 i 2008. Enkeltvariabler kan gi utslag i småkommuner.

For Flesberg førte meldingene (23) til 21 undersøkelser, og for Rollag førte meldingene (14) til 9 undersøkelser. For Flesberg ble ikke 3 mnd.-fristen for undersøkelse overholdt i 4 saker, en nedgang fra 5 i 2007. En større nedgang fra 2006 på 9 fristbrudd. For Rollag ble 3 mnd.-fristen ikke overholdt i 1 sak. Fylkesmannen i Buskerud har godtatt kommunenes begrunnelse for fristoverskridelser i 2008.

Det er for 2008 samlet for kommunene en liten nedgang i andel henleggelse av undersøkelse (ikke ført til tiltak). Flesberg har 8 (10 henleggelse i 2007) og Rollag 1 (3 henleggelse i 2007). Dette har sammenheng med 3 forhold: 1. Ikke grunnlag for tiltak, 2. Ikke samtykke til iverksettelse av hjelpetiltak, og 3. Tiltak iverksatt fra andre tjenester.

Det er en tendens med høy andel fosterbarn hvor Flesberg og Rollag har tilsynsansvar. Det er en tendens i landet at flere barn plasseres i fosterhjem. Dette er et område hvor det er økende aktivitet, og tjenesten rapporterer også her 2 ganger i året til Fylkesmannen.

Tendensen i 2008 er slik det har vært de siste årene med et større antall saker i Flesberg og mindre kostnader pr. sak, kontra Rollag som har færre saker men mer kostbare tiltak. Med økt antall tiltak innen området, samt plasseringer utenfor hjemmet og saker for fylkesnemnd, bruk av sakkyndig m.m. er 2008 et år hvor budsjettet har hatt overforbruk grunnet plasseringer utenfor hjemmet.

Det har også for 2008 vært saker som har krevd mye ressurser fra både tjenesten som tjeneste, men også mye av den enkelte ansatte. Økning i plasseringer utenfor hjemmet er ressurskrevende. Saker for rettssystemet er også ressurskrevende for alle parter. I tillegg kommer et betydelig antall som mottok råd og veiledning i 2008. Det er bekymrende at saker som gjelder barneloven (barnefordeling, samvær, m.m.) også øker. Etaten er bekymret for at en kan få en dreining bort fra tidlig intervensjon, tilgjengelighet m.m. grunnet stort press i forhold til enkeltsaker. Videre er det et høyere nivå/innhold i bekymringsmeldinger når barneverntjenesten mottar slike henvendelser fra foreldre, barn og ikke minst samarbeidspartnere som skole, barnehage, helsetjenester, m.m. Med en slik økning i brukergruppen, ulike typer bekymring, m.m. er det viktig at barneverntjenesten sin kompetanse ivaretas og utvikles.

**Gjeldsrådgivning**

Gjeldsrådgivning er lagt til sosialtjenesten. Tendensen fra de foregående år er en økning innenfor området. For 2008 er det mer stabilisering. Det er et høyt antall saker (21). Dette er ofte saker som er tidkrevende, og forutsetter tett samarbeid med andre aktører.

**Husbanken Bostøtte**

Det har også vært en økning i antall søknader og vedtak i forhold til Husbankens bostøtte. Tjenesten har ivaretatt bostøtteordningen for både Flesberg og Rollag i 2008. Det har også vært deltakelse i forhold til prosjekt med felles 1.linjetjeneste i Numedal som er vedtatt i kommunestyrene. Det ble i 2008 endring fra kvartal til månedsterminer for søknader og vedtak. Flesberg hadde et gjennomsnitt på 29 søknader/vedtak og Rollag et gjennomsnitt på 22 søknader/vedtak i 2008. Tendens til nedgang i antall søknader. Større antall søknader i 2007, men flere avslag i 2007 grunnet for søkere hadde for høy inntekt. Endringer fra 1 juli 2009 kan medføre ny økning jf forhøyet inntektsbeløp. Det er viktig at kommunen koordinerer og legger til rette for Husbanken sine ordninger.

**4. HOVEDUTFORDRINGER FRAMOVER**

NAV Numedal	Det ligger store utfordringer i å drifte NAV Numedal som etat med bakgrunn i modellvalg, ledelse og styringslinjer. Endringer i brukergrupper og nedgangstider i arbeidsmarkedet vil skape utfordringer. Likeså er det også i 2009 nye tiltak og tjenester som innføres, og det er omfattende kompetanseløp framover. Brukere, ansatte og kommunenes behov må ivaretas inn i partnerskapet med staten.
Lovpålagte tjenester og frister	Sikre god kvalitet og brukermedvirkning av lovpålagte tjenester og frister.
Planarbeid i kommunene	Delta i de aktuelle planer m.m. i begge kommuner på prioriterte områder. Være en aktiv samarbeidspartner, og bidra til å arbeide tverrfaglig, lag og organisasjoner.
Barnevernsnettverket; Sammen om barnevern i Kongsbergregionen	Fokus og satsning som har vært, er: Kompetansehevende tiltak, veiledning av alle ansatte, lederforum og forprosjekt vaktordning. Det skal konkluderes på veien videre i f.h.t. fokus på områder for utvikling og effektivitet i Kongsbergregionen.
Omstillingstiltak i kommunene	Finne gode tiltak som kan være med på å ivareta kommunenes behov for omstilling samtidig som brukerens behov og lovpålagte oppgaver ivaretas.
Intern-kontrollsystem barnevern	Videreutvikle etablert internkontrollsystem. Nåværende saksbehandlingsprogram fases ut av leverandør, nytt må på plass i løpet av 2009.
IKT	Nytt saksbehandlingsprogram barnevern.
Tjenestestandarder	Slutføre og utvikle/evaluere tjenestestandarder for begge tjenestene.
Gjøre et godt flyktingarbeid	Videreføre påbegynt arbeid.
Sektorovergripende planer	Deltakere i kommunenes; -psykiatriplan, -rusforebyggende plan, m.m.
Personell	Jobbe for å beholde dyktige og entusiastiske medarbeidere i etaten. Herunder en bevisst holdning i forhold til avlønning, godt arbeidsmiljø, opplæring og positive, faglige utfordringer. Her må en finne optimale løsninger.
Informasjon	Videreutvikle etatens informasjon til publikum ved hjelp av IKT og internett.
Generelt	Være en etat i stadig positiv omstilling som yter tjenester av høy kvalitet til brukerne. Samarbeide tverrfaglig, interkommunalt og med frivillige organisasjoner for optimal tjenesteyting og effektivisering.