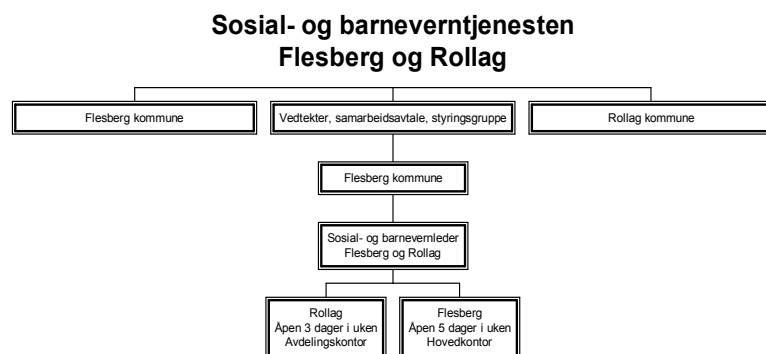


SOSIAL OG BARNEVERN

1. ORGANISERING/OPPGAVER



Det ble etablert interkommunalt samarbeid innen sosial og barnevern mellom Flesberg og Rollag 01.01.2003. Det var lagt opp til et 3-årig prosjekt, men ble godkjent forlenget ut 2007. Sosial og barneverntjenesten ble etablert som prosjektetat. Samarbeidsavtale og vedtekter er vedtatt i kommunestyrene.

2. RESSURSBRUK

2.2 Økonomisk styring

Flesberg	Budsjett		Regnskap:	Avvik i	
	Opprinnelig:	Justert:		kr.	%
Drifts-					
Utgifter	6.267	29	6.685	389	5,8
Inntekter	2.330		2.685	355	13,2
Netto	3.937		4.000	63	1,6

Rollag	Budsjett		Regnskap:	Avvik i	
	Opprinnelig:	Justert:		kr.	%
Drifts-					
Utgifter	2.227		2.438	211	8,7
Netto	2.227		2.438	211	8,7

Netto viser regnskapet et underskudd på 1,6 % for Flesberg og 8,7 % for Rollag. Her er det i hovedvekt 4 forhold som er grunn til å trekke fram; 1. - økte utgifter til økonomisk sosialhjelp, 2. - økte utgifter innen barnevern, 3. - mindre utgifter enn budsjettet til flyktninger, 4. - vakanse i 60 % stilling.

Økt andel mellom kommunene, jf 60/40 betalingsmodell, påvirker grunnlag for refusjoner.

2.3 Investeringene

Det er ikke satt av midler til investeringsbudsjett i prosjektperioden.

2.4 Personalressurser

Personalressursene har fordelt seg slik:

Hovedgrupper ansatte	Årsverk	
	2005	2006
Ledere (administrative lederstillinger)	0,2	0,2
Sosionomer, barnevernspedagoger, høgskoleutdannelse.	3,8	4,3
Saksbehandlere, sekretærer, fullmektiger	1,0	1,0
Sum	5,0	5,5



2.5 Antall behandlede saker

Adm. behandlede saker (etter sakstype):	2005	2006
Vedtak etter Lov om sosiale tjenester (Øk. sos.hjelp)	353	285
Vedtak etter Lov om barneverntjenester	54	44
Gjeldsrådgivningssaker	15	22

3. RESULTATVURDERING/MÅLOPPNÅELSE**3.1 Arbeidsprogram 2006 / økonomiplan****Arbeidsprogram 2006 (fra økonomiplan/årsbudsjett)**

Drifte den interkommunale sosial- og barneverntjenesten.
Etablering NAV Flesberg og Rollag

Omstillingsarbeid i kommunene, gjennomføre pålagte omstillinger(hovedsakelig for Flesberg)

Foreldreveiledningsprosjektet

Fattigdomssatsning

Barnevernsnettverk Kongsberg regionen

Tilsynsfører organisering

Lovpålagt Internkontroll barnevern

Kvalitetssikring, prosedyrer og rutinebeskrivelser

Brukerundersøkelse

Igangsette arbeidet med Alkoholpolitisk handlingsplan/forebyggende rusplan.

Oppstart felles fosterhjemstilling i Numedal

Styrke brukermedvirkningen.

Gjøre et godt flyktningarbeid.

Jobbe for å beholde dyktige og entusiastiske medarbeidere i etaten. Herunder en bevisst og aktiv holdning i forhold til avlønning, godt arbeidsmiljø og positive, faglige utfordringer.

Styrke samarbeidet både innad i etaten, med andre instanser i egen kommune og med andre.

Videreutvikle etatens informasjon til publikum ved hjelp av IKT og internett.

Være en etat i stadig positiv omstilling som yter tjenester av høy kvalitet til brukerne.

Status pr. 31.12.06

Gjennomført/kontinuerlig prosess

Intensjonsvedtak vedtatt, kommunal arbeidsgruppe opprettet, deltakelse på konferanser og møter. Plan og samarbeidsavtale sommer 2007.

Ikke gjennomført grunnet økning i forbruk barnevern og sosial.

Delvis gjennomført. Flesberg og Rollag gjennomført ny opplæring fra Barne-, ungdoms- og familieetat (statlig). Lite aktivitet i 2006.

Iverksatt sept. 2006 jfr. avtale NAV - aetat

Gjennomført. Vedtatt plan for kompetanseheving, veiledning, lederforum, felles internkontrollsystem, forprosjekt barnevernvakt. Økt fokus også i 2007

Omorganisert tilsynsførerordning. Iverksatt 01.09.2006

Ikke gjennomført - påbegynt

Gjennomført - kontinuerlig prosess

Ikke gjennomført. Økt fokus i 2007

Se status under Helse og omsorg

Gjennomført/iverksatt 01.07.06

Kontinuerlig prosess - videreføres

Kontinuerlig prosess - videreføres

Kontinuerlig prosess - videreføres

Kontinuerlig prosess - videreføres

Lav aktivitet 2006. Kontinuerlig prosess - videreføres

Kontinuerlig prosess - videreføres

Utvalgte nøkkeltall KOSTRA:

	Flesberg 2005	Flesberg 2006	Rollag 2005	Rollag 2006	Gjennom snitt kom.gr. 3	Gjennom snitt kom.gr. 2
Andel sos.hjelp innbyggere 20-66 år	4,3	4,7	3,0	2,8	4,4	3,9
Nto. dr.utgifter sosial innb. 20-66 år	1.299	2,137	1.455	1,425	4,165	3,614
Andel barn m. barnverntiltak 0-17 år	5,5	4,9	3,7	2,3	4,7	4,0
Nto. Dr.utgifter barnevern 0-17 år	3.205	4,028	3.259	4,055	4,567	3.545

Andel sosialhjelpsmottakere i alderen 20-66 år, jfr. andel av innbyggere 20-66 år viser at Flesberg ligger på 4,9. Det er over gjennomsnittet i kommunegruppe 2 som er 3,9. For Rollag er forholdet omvendt, og ligger betydelig under med 2,3. I forhold til 4,4 i kommunegruppe 3. Landsgjennomsnittet er 4,1 (utenom Oslo). Tendensen for tjenesten i Flesberg og Rollag er en økning i antall brukere i Flesberg, og mer stabil gruppe i Rollag. Utvider vi perspektivet og sammenligner tilbake til 2002/2003 er det for begge kommuner nedgang i antall brukere. Utgifter til økonomisk sosialhjelp til flyktninger(utenom introduksjonsordningen) er inkludert i økonomisk sosialhjelp for Flesberg og Rollag.

Netto driftsutgifter for sosialtjenesten pr. innbygger viser at Flesberg ligger under i forhold til kommunegruppe 2, og for Rollag betydelig under, jfr. kommunegruppe 3. Det har vært en reduksjon de siste årene i utbetalt økonomisk sosialhjelp for Rollag, men en økning for Flesberg.

Flesberg ligger over kommunegruppe 2 og landsgjennomsnittet (utenom Oslo) i forhold til andel barn med barnevernstiltak 0-17 år. Det har vært en klar økning de siste årene, men det er en nedgang i forhold til 2005.

Rollag har også en økning de siste årene, men har hatt nedgang i andel barn fra 2005. Rollag ligger betydelig under kommunegruppe 3. Det er en økning generelt i landet i forhold til barnevern.

Andre forhold er: For 2006 ligger Rollag høyt i driftsutgifter pr. barn. Større grad av undersøkelser medfører tiltak i Flesberg. Med økt antall plasseringer utenfor hjemmet for tjenesten er det bekymringsfullt om denne tendensen holder seg. Økt fokus på forebyggende tiltak i hjemmet er prioritert.

3.2 Kort om seksjoner/avdelinger**Interkommunal sosial og barneverntjeneste**

Det har vært utfordrende å drifte iverksatt interkommunal organisering (2003). Her har det også i 2006 vært vektlagt at en skulle ha en fokus på tjenesteyting og kvalitet. Vi vurderer målsettingene for prosjektet som i stor grad ivaretatt og oppfylte, viser bl.a. til rapport fra Telemarksforskning. Sluttevaluering vil foreligge i 2007.

- faglige og kvalitative gode tjenester, tilgjengelige, oppsøkende og synlige tjenester, - beholde og rekruttere ansatte, -kompetansehevede tiltak, - ivareta beslutningsprosesser og rettsikkerhet i tjenestene, -effektivisering og mulig økonomisk innsparing.

Sosial – og barneverntjenesten:

Sektorens hovedarbeidsområde er å gi opplysning, råd og veiledning og iverksette tiltak som kan bidra til å løse, eller forebygge, individuelle og/eller sosiale problemer. Sektoren jobber behandlende både i forhold til enkeltpersoner og familier, samt generelt forebyggende. Barnevernet er prioritert.

Klientsakene er ofte kompliserte, og det er stort behov for god faglig innsats og tverrfaglig samarbeid både innen egen etat, og med andre for at tjenestene til brukerne skal bli best mulig.

Også i 2006 har disse tjenestene hatt stor pågang.

Det har ikke vært rom for å kunne bruke administrative ressurser til å utvikle tjenestene og prosjektet slik det har vært lagt opp til. Tjenesteyting har vært i fokus. Også 2006 har vært et år hvor det har vært permisjoner blant ansatte. Dette har også vært en utfordring, og viser en viktig sårbarhetsfaktor i en liten organisasjon. Ansatte har vist stor innsats for å kompensere redusert bemanning med 60 % i 2006.

Selv om det har vært en økning i driftsutgifter de siste årene innen tjenestene er det likevel en "relativt" lav netto driftsutgift pr. innbygger for begge kommuner. Dette sett i forhold til landsgjennomsnitt og sammenlignbare kommuner.

Sosial:

For Flesberg er det en økning i antall brukere med vedtak fra 71* i 2005 til 76* i 2006. For Rollag er det en liten nedgang/stabilisering fra 26* i 2005 til 24* i 2006. Totalt er det 100 brukere med enkeltvedtak. Det er ca. 15-20 saker tjenesten har behandlet uten at det er fattet enkeltvedtak.

Sosialtjenesten har også over tid hatt tunge og kompliserte saker. Nedgangen i antall brukere, over en 4-årsperiode handler i stor grad om aktivt samarbeid med andre aktører, individuelt tilpassede tiltak og fokus på hjelp til selvhjelp. Tiltaksplasser/praksisplasser er en utfordring å få på plass, men fattigdomssatsningen sammen med NAV arbeid Kongsberg viser seg positivt. Det har vært stabilt i forhold til antall klagesaker til Fylkesmannen. Kommunene har i hovedsak fått medhold.

Fordelingen i utbetalinger viser; Flesberg med kr. 1.168.300,- (1074.400,- for 2005) og Rollag med kr. 475.500,- (458.455 for 2005). Da er ikke refusjoner fra Folketrygden og Husbanken trekt fra som utgjør ca 125.000,-. Det er en større økning i utbetaling for Flesberg enn for Rollag.

Det er også en økning i utbetaling av sosiale lån, over budsjett, her ligger konkrete individuelle vurderinger til grunn, slik at brukere har vært i stand til å ivareta intensjonen med hjelp til selvhjelp. Utbetaling av økonomisk sosialhjelp til flyktninger utgjør for Flesberg ca. kr. 95.800,- og Rollag ca. kr. 39.300,-. Et viktig poeng er at KOSTRA-rapporteringen inkluderer økonomisk sosialhjelp til flyktninger. (* Inkludert flyktninger som ikke er på introduksjonsordningen)

Barnevern:

Økningen i antall saker har ikke vært like stor i 2006, som i de 3 forutgående år, men året har vært preget av tunge og komplekse saker. Totalt har det vært 52 saker i Flesberg og 16 i Rollag. For Flesberg kom det 26 nye meldinger, og for Rollag kom det 13 i 2006. For Flesberg førte 22 til undersøkelse, og for Rollag førte 10 til undersøkelse. For Flesberg ble ikke 3 mnd.fristen for undersøkelse overholdt i 9 saker, og for Rollag ble ikke 3 mnd.fristen overholdt i 3 saker. Dette er en økning i antall fristoverskridelser fra 2005, men mer på linje i forhold til 2003/04. Fylkesmannen i Buskerud har godtatt kommunenes begrunnelse for fristoverskridelser i 2006.

Det er for 2006 en høy andel henleggelse av undersøkelse (ikke ført til tiltak). Flesberg har 9 henleggelse og Rollag 8. Dette har sammenheng med 3 forhold: 1. Ikke grunnlag, 2. Ikke samtykke til iverksettelse, og 3. Tiltak iverksatt fra andre tjenester.

Overskridelse på budsjettet forklares med økt antall tiltak innen området, samt plasseringer utenfor hjemmet og saker for fylkesnemnd, bruk av sakkyndig, m.m.

Det har også for 2006 vært saker som har krevd mye ressurser fra både tjenesten som tjeneste, men også mye av den enkelte ansatte. Økning i plasseringer utenfor hjemmet er ressurskrevende. Saker for rettssystemet er også ressurskrevende for alle parter. I tillegg kommer et betydelig antall som mottok råd og veiledning i 2006. Etaten er bekymret for at en kan få en dreining bort fra tidlig intervensjon, tilgjengelighet m.m. grunnet stort press i forhold til enkeltsaker.

Gjeldsrådgivning

Gjeldsrådgivning er lagt til sosialtjenesten. Tendensen fra de foregående år er en økning innenfor området. For 2006 har denne økningen fortsatt. Det er et høyt antall saker (22). Dette er ofte saker som er tidskrevende, og forutsetter tett samarbeid med andre aktører.

Husbanken Bostøtte

Det har også vært en økning i antall søknader og vedtak i forhold til Husbankens bostøtte. Tjenesten har ivarettatt bostøtteordningen for både Flesberg og Rollag i 2006. Det har også vært deltakelse i forhold til prosjekt med felles 1.linjetjeneste i Numedal.

Flesberg: 1. termin 48 søknader/13 nye søknader/41 innvilget. 2. termin 47 søknader/11 nye søknader/35 innvilget. 3. termin 45 søknader/12 nye søknader/36 innvilget .

Rollag: 1. termin 28 søknader/5 nye søknader/26 innvilget. 2. termin 30 søknader/5 nye søknader/21 innvilget. 3. termin 24 søknader/3 nye søknader/19 innvilget.

Flyktningearbeid

Tjenesten har også brukt ressurser i forhold til flyktningearbeid. Det har ikke vært mottak av flyktninger i 2006. Ved et eventuelt framtidig mottak bør det ses på mulige modeller for organisering.

4. HOVEDUTFORDRINGER FRAMOVER

Interkommunale tjenester	Sosial- og barneverntjenesten er organisert som en "prosjektetat" med egen leder. Stor utfordring å utvikle og drifte denne tjenesten i h.h.t. målsettinger. Det er godkjent forlengelse av KRD til 31.12.07
Lovpålagte tjenester og frister	Sikre god kvalitet og brukermedvirkning av lovpålagte tjenester og frister. Gjennomføring av brukerundersøkelse høst 2007.

Ny Velferds og Arbeidsforvaltning (NAV)	Tjenesten står foran stor endring og utfordring de kommende år med plan og prosess i forhold til NAV. Plan om oppstart av NAV-kontor sommeren 2008. Brukere, ansatte og kommunenes behov må sikres. Det må også finnes løsning på perioden fra 01.01.08 fram til etablering av NAV kontor, da det ikke er åpning i lovverk for videre drift av den interkommunale modellen.
Sluttevaluering interkommunal prosjekt	Sluttrapport foreligger i løpet av 2007 fra Telemarksforskning.
Felles fosterhjemstilling	Alle de 3 Numedalskommunene har etablert 2-årig samarbeid om engasjement stilling fosterhjemarbeid.
Foreldreveiledning	Vedtak i begge kommuner på prioritert området. Være en aktiv samarbeidspartner og bidra til å arbeide tverrfaglig, lag og org., FAU, m.m.
KS-effektviseringsnettverk	Stort fokus og satsning 2007. Gjennomføring av delområder i forhold til prosjektskisse; "sammen om barnevern", -kompetansehevende tiltak, -veiledning alle ansatte, -lederforum, -forprosjekt vaktordning, fokus på områder for utvikling og effektivitet i Kongsbergregionen.
Omstillingstiltak i kommunene	Finne gode tiltak som kan være med på å ivareta kommunenes behov for omstilling, samtidig som brukerens behov og lovpålagte oppgaver ivaretas.
Intern-kontrollsystem barnevern	Pålegg 01.01.06 om intern-kontrollsystem barnevern. Bruk av effektiviseringsnettverk i utarbeidelsen. Må gjennomføres i 2007.
IKT	Oppgradering av saksbehandlingssystem barnevern. Eventuelt vurdere nytt program, jfr. kostnader. Utvikle videre IKT som arbeidsverktøy, aktiv utnyttelse av etablerte teknologiske løsninger.
Tjenestestandarder	Sluttføre og utvikle/evaluere tjenestestandarder for begge tjenestene.
Gjøre et godt flyktningearbeid	Videreføre påbegynt arbeide. Ved eventuelt nytt mottak bør interkommunal løsning utredes.
Sektorovergrepene planer	Deltakere i kommunenes; -psykiatriplan, -rusforebyggende plan, se også Helse og omsorg.
Personell	Jobbe for å beholde dyktige og entusiastiske medarbeidere i etaten. Herunder en bevisst holdning i forhold til avlønning, godt arbeidsmiljø, opplæring og positive, faglige utfordringer. 2007 blir også et år med permisjoner blant ansatte, her må en finne optimale løsninger.
Informasjon	Videreutvikle etatens informasjon til publikum ved hjelp av IKT og internett.
Generelt	Være en etat i stadig positiv omstilling som yter tjenester av høy kvalitet til brukerne. Samarbeide tverrfaglig, interkommunalt og med frivillige organisasjoner for optimal tjenesteyting og effektivisering.